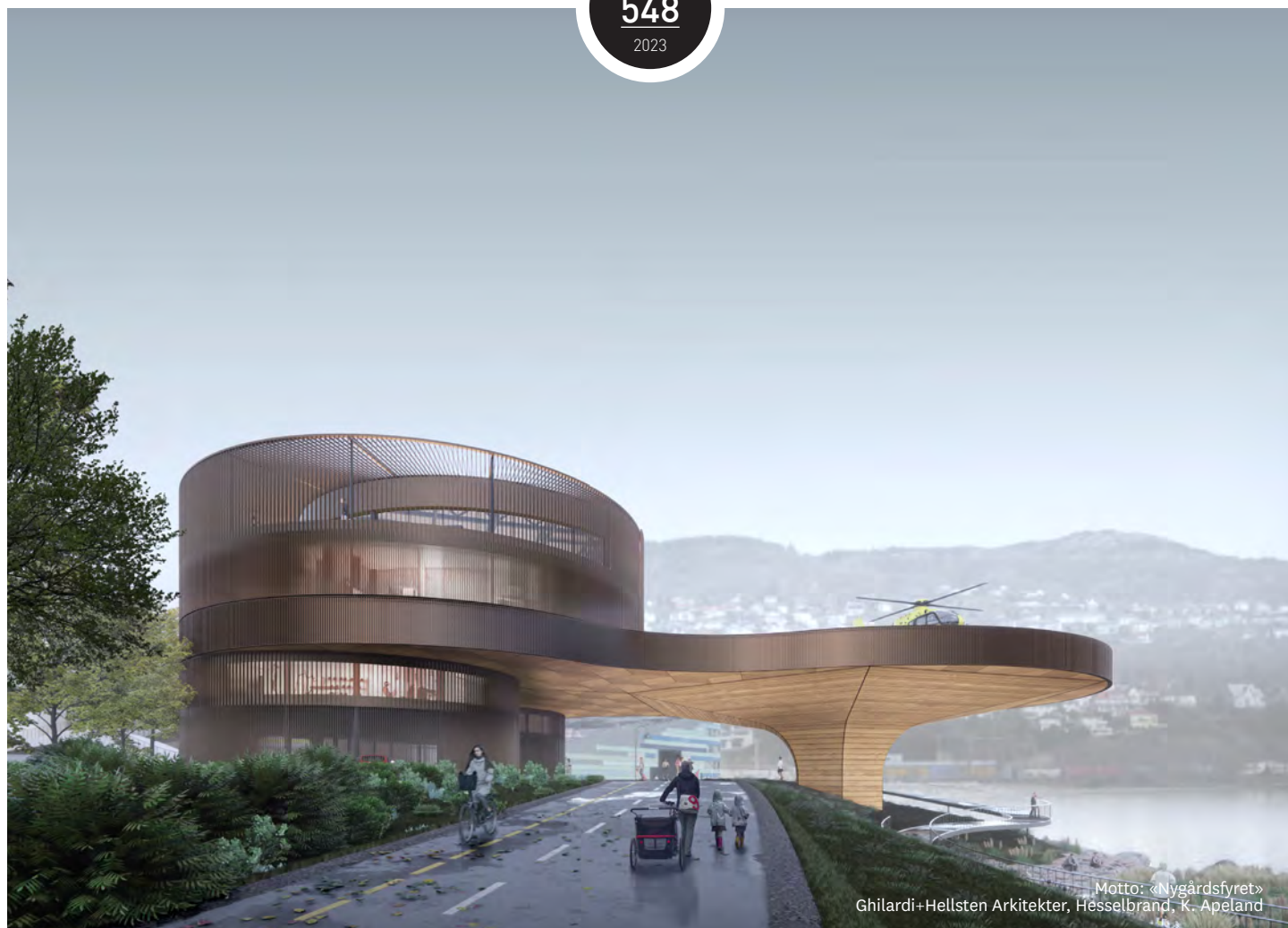


NORSKE ARKITEKTKONKURRANSER

Utgitt av Norske arkitekters landsforbund på oppdrag av Sykehusinnkjøp HF

NR.
548
2023



Motto: «Nygårdsfyret»
Ghilardi+Hellsten Arkitekter, Hesselbrand, K. Apeland

Begrenset plan og designkonkurranse «HELIKOPTERBASE NYGÅRDSTANGEN BERGEN»



Norske arkitekters
landsforbund

KORT OM KONKURRANSE- OPPGAVEN

Det er gjennomført en begrenset plan- og designkonkurranse om ny helikopterbase på Nygårdstangen i Bergen. Det overordnede målet med plan- og designkonkurransen var å få frem byggbare løsninger for en ny helikopterbase på Nygårdstangen som gir best mulig integrering mot eksisterende vegsystemer, brannstasjon, vannflater og ivaretar nærområde bystrand, samt publikum.

Helse Bergen HF ønsker med denne plan- og designkonkurransen å få et kompetansetilfang fra et bredt fagmiljø og har satt krav til teamsammensetningen at det er med et Wildcardkontor.

RANGERING

KONKURRANSENS VINNER

Motto: «NYGÅRDSFYRET »

Ghilardi+Hellsten Arkitekter
Hesselbrand
K. Apeland

ØVRIGE UTKAST

Motto: «HELIOS»

3RW Arkitekter
Sanden+Hodnekvam Arkitekter
NODE rådgivende ingeniører

Motto: «LY OG LIV»

Arkitema
Local
Cowi

Motto: «FYRTÅRNET»

Haptic Architects AS
TIN PHAN
Sweco Norge AS, avd. Bergen

Øvrige utkast er ikke rangert



Tomten sett fra sør-øst. Foto: Eirik G. U. Furre, Helse Bergen HF

JURY

JURY

De innleverte utkastene er bedømt av en jury med følgende sammensetning:

Hanne Klausen

Juryens leder
Klinikkdirektør, Kirurgisk serviceklinikk,
Helse Bergen HF

Karoline Kalstveit

Leder for bylivsseksjonen og arkitekt v/
gjennomføringsavdelinga,
Bymiljøetaten, Bergen

Ingvild Nesse

Senior landskapsarkitekt hos
Byarkitekten

Bror Ragnar Hansen

Arkitekt, Haukeland
universitetssjukehus

Marianne M. Hunstad

Stabsrådgiver
Luftambulansetjenesten HF

Bjørn Morten Øen

Avdelingssjef Akuttmedisinsk avdeling
Helse Bergen HF

Rune Aalvik

Seksjonsleiar for Luftambulanse
Helse Bergen HF

Gisle Nataas

Arkitekt MNAL, juryens sekretær, NAL

Konkurranseseksjonær var Eirik Lekven, rådgiver IKT
& Bygg Prosjekt, Sykehusinnkjøp HF – Divisjon Vest

GJENNOMFØRING AV KONKURRANSEN

Konkurransen ble kunngjort og gjennomført som en begrenset plan- og designkonkurransen. Konkurransen gjennomføres av Sykehusinnkjøp HF på vegne av Helse Bergen HF. Norske arkitekters landsforbund (NAL) er sekretariat.

Anskaffelsen er regulert av Lov om offentlige anskaffelser og Forskrift om offentlige anskaffelser (anskaffelsesforskriften) del I og V, Plan- og designkonkurransen. Kunngjøring overfor det norske og europeiske marked ble foretatt gjennom Doffin-systemet og TED 23.06.2022 med påmeldingsfrist 08.08.2022 kl 1200.

Innen fristen søkte totalt 10 team om deltakelse i konkurransen. I konkurransen har oppdragsgiver tilstrebet å få ulike team med kompetansetilfang fra et bredt fagmiljø inkl. Wildcardkontor. 4 team ble invitert med til å konkurrere:

- Haptic Architects AS, Sweco Norge AS, TIN PHAN/GATTACA
- Ghilardi+Hellsten Arkitekter AS, Dr. Techn. Kristoffer Apeland AS, Hesselbrand AS
- 3RW Arkitekter AS, Sanden+Hodnekvam Arkitekter AS, NODE rådgivende ingeniører AS, Sivilingeniør Helge Hopen AS
- Arkitema AS, Arkitema K/S, Cowi AS, Local AS

Alle fire konkurranseutkast ble levert innen fristen. Utkastene og navnekonvoluttene ble levert til konkurransefunksjonær i Sykehusinnkjøp HF. Mottak av utkast og navnekonvolutter ble håndtert av konkurransefunksjonær slik at anonymiteten til konkurranse deltakerne ble ivaretatt.

Alle 4 utkast ble formelt godkjent av juryen for videre juryering. Konkurransen utkastene ble vurdert av en kompetent fagjury og anonymitetsprinsippet har konsekvent blitt ivaretatt. Juryen gjennomførte 4 jurymøter: 19.01, 23.01, 06.02, 10.02.2023.

Juryens mandat har vært å kåre konkurransens vinner. Hvert utkast ble tildelt NOK 400.000 eks mva,- i honorar.

Utgitt av Norske arkitekters landsforbund på oppdrag av Sykehusinnkjøp HF på vegne av Helse Bergen HF



Norske arkitekters
landsforbund

EVALUERINGSKRITERIER

FØLGENDE KRITERIER I UPRIORITERT REKKEFØLGE, BLE VEKTLAGT VED EVALUERING AV KONKURRANSEUTKASTENE:

A. OVERORDNET GREP OG ARKITEKTONISK KVALITET

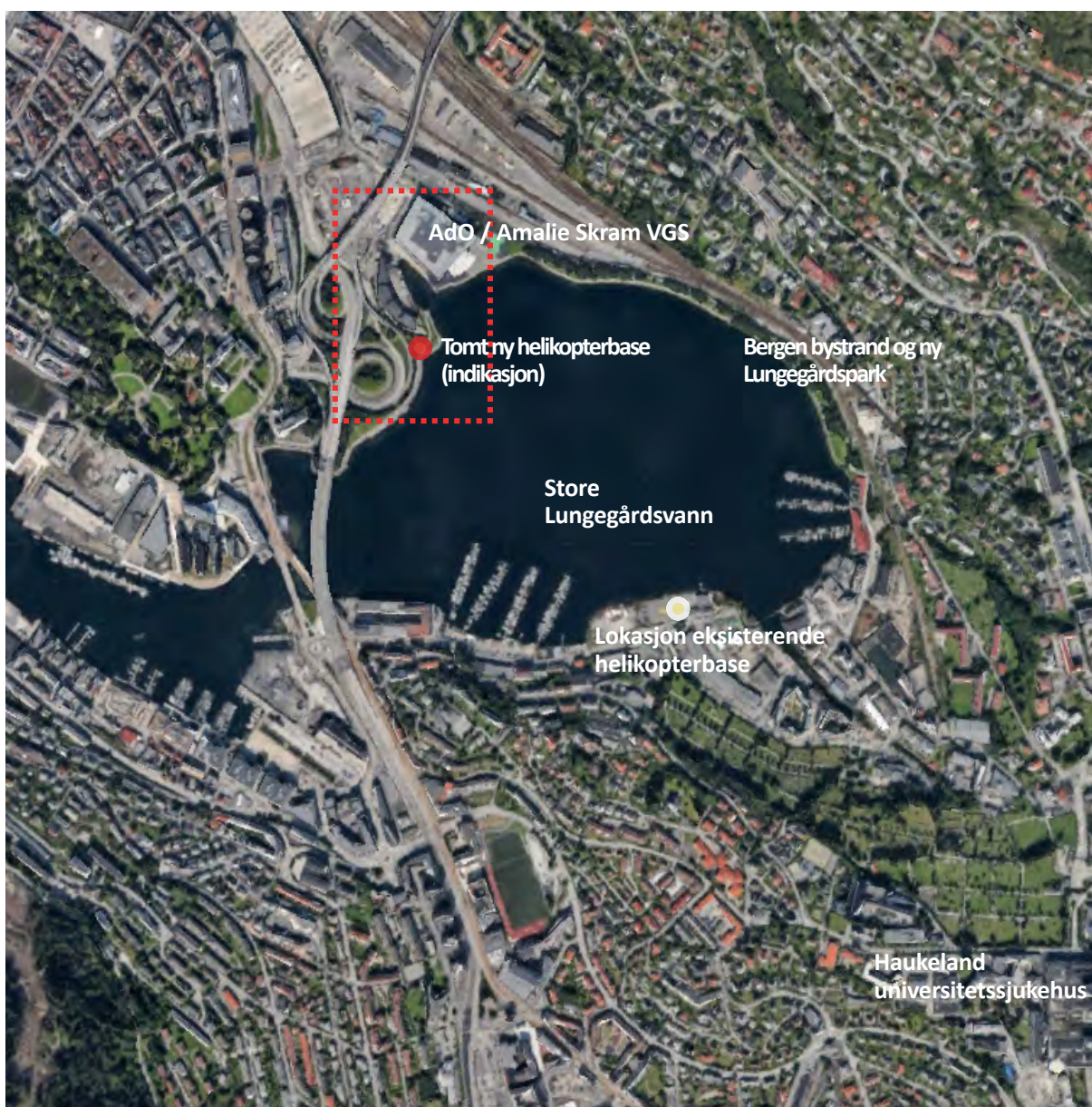
- Samlet disponering av konkurranseområdet
- Arkitektonisk uttrykk, volumoppbygging og forholdet til omgivelsene
- Arealdisponering, publikumsflyt, logistikk
- Sammenhengen nytt bygg/konstruksjon og eksisterende situasjon og landskap
- Overordnet grep og gode funksjonelle løsninger for brukere og publikum

B. BÆREKRAFT

- Miljøvennlige og bestandige løsninger og materialer
- Robusthet i konstruksjoner og materialvalg

C. GJENNOMFØRBARHET

- Potensial for gjennomføring
- Potensial for utvikling og bearbeiding innenfor realistiske økonomiske rammer



Flyfoto fra konkurranseunderlaget



Flyfoto fra konkurranseunderlaget

JURYENS GENERELLE KRITIKK

JURYEN ER GODT FORNØYD MED DE FIRE INNSPILLENE TIL HVORDAN DEN KOMMENDE HELIKOPTERBASEN KAN UTFORMES OG INNPASSES I SITUASJONEN VED STORE LUNGEGÅRDSVANN, MELLOM EKSISTERENDE BRANNSTASJON PÅ NYGÅRDSTANGEN OG SOM EN DEL AV PARKOMRÅDET RUNDT STORE LUNGEGÅRDSVANN.

Helikopterbasen er på den ene siden en samfunnskritisk funksjon, klassifisert som flyplass og tidvis støyende, og på den andre siden et fremtidig bygg og en ny «portal» på den offentlige vandringen rundt Store Lungegårdsvann. Juryen ser det som viktig at prosjektet verner om arbeidsplassene inne i bygget, gir en sikkerhet i bruk og for publikum, samtidig som det blir et anlegg som beriker det offentlige parkområdet rundt Store Lungegårdsvann.

TYPOLOGIER, ARKITEKTUR OG FUNKSJON

Juryen er godt fornøyd med at de fire konkurranseutkastene er fordelt på ulike løsninger og typologier som belyser fire ulike måter å løse prosjektet på. I hovedsak er de fire prosjektene fordelt på to ulike arkitektoniske konsepter:

- Helipad som et visuelt frittstående element («Helios» og «Fyrtårnet»)
- Helipad og bygg som et samlet, helhetlig bygg («Ly og Le» og «Nygårdsfyret»)

I tillegg er det undervarianter av de to hovedkonseptene: Helios og Ly og Le har plassert helipaden på flere enkeltstående søyler, mens Fyrtårnet og Nygårdsfyret har plassert helipaden på en større, sentrert sokkel. Innenfor de kategoriene er prosjektene løst med ulike uttrykk.

Juryen ser det som positivt at helipaden står på en sokkel sett fra avstand. Både Fyrtårnet og Nygårdsfyret gir en skulpturell fjernvirkning og kan sees på som et av kunstverkene langt Store Lungegårdsvannet. Den skulpturelle «soppformen» gir også plass til at nødvendig infrastruktur som avrenning, fuelrør inn/ut, inspeksjonsareal og andre nødvendigheter kan integreres i det arkitektoniske konseptet.

Alle de innleverte utkastene vil la seg gjennomføre med de rammer som ligger i konkurransen.

Alle forslagene har levert økonomiske rammer, men disse har vært forbundet med stor usikkerhet, og juryen har derfor ikke kunnet vurdere om utvikling og bearbeiding vil være innenfor realistiske økonomiske rammer.

SITUASJONSPLAN

Flere av utkastene har jobbet med en situasjonsplan hvor servicebygg og helipad har fått et sirkel- og buekonsept som tar opp linjene i den eksisterende situasjonen fra både brannstasjonen og det store veianlegget

(spagettikrysset). Disse prosjektene spiller opp mot bylandskapet rundt på en god måte og får en naturlig tilpasning i situasjonen. Helios og Nygårdsfyret har gjort forsøk på å jobbe videre med de eksisterende overordnede linjeføringene til brannstasjonen og spagettikrysset. Fyrtårnet og Ly og Liv sitt grep er mer et brudd med eksisterende linjeføring.

UTEROM

Helios, Ly og Liv og Nygårdsfyret har forbedret eksisterende landskapskvaliteter i bearbeidingen av rommet under heliport og skapt ulike, gode og interessante byrom. Dette løfter byrommet, og beriker det offentlige parkområdet. Særlig Helios har skapt et særegent parkrom i samspill med den lette arkitekturen. På den annen side er helipad klassifisert som flyplass som utløser et sikkerhetsbehov deretter. Det betyr at et nærvær og opphold av sivile under og rundt helipad kan være problematisk. Riktig forhold mellom opphold og funksjon må sees på i videre prosjektering. Byrom og publikumsperspektivet er godt løst i Helios, som har skapt et attraktivt byrom under helipad, og som løfter og beriker opplevelsen av stedet.

Helios har jobbet med å skape nærhet til landskap og natur, Ly og Liv og Nygårdsfyret har jobbet med et grep hvor man betrakter naturen, mens Fyrtårnet ikke har jobbet med landskap som en viktig del av prosjektet, men valgt å beholde dagens steinplastring.

Påkjøringsrampene er løst noe ulikt. Ingen av forslagsstillerne har løst overgangen fra brannstasjonen med påkjøringsramper og nybygg godt nok og dette må videreutvikles i det kommende prosjektet for å sikre en best mulig løsning.

MATERIALER

Materialpaletten i de fire utkastene spenner fra tre, glass, semitransparent glass til mørkere fasadeplater og spiler. Juryen er skeptisk til bruk av tre i stor skala, om det ikke er planlagt og detaljert i forhold til nedbørsmengdene og saltpåvirkning. Tre må bli brukt på rett måte og man må velge rett produkt/overflatebehandling i Bergen pga av svært fuktig klima. Særlig detaljer med horisontale flater som Fyrtårnet har vist, kan være problematisk. Om den fremtidige helikopterbasen skal bruke tre som fasademateriale, må det være en svært bevisst bruk i utforming og detaljering. Juryen liker godt konseptet i Helios, som er et trekonstruksjonsbygg med utstrakt bruk

av tre både som konstruksjon og i innvendige rom, men som er beskyttet av en værbestandig hud utvendig, som i dette prosjektet er glass.

Transparente bygg i situasjonen er vakkert og kan bidra positivt i området, og tilføre sosial sikkerhet rundt bygget. På den andre siden kan dette være problematisk for de som jobber på innsiden av bygget, ved at arbeidet som gjøres ikke blir tilstrekkelig skjermet fra omgivelsene. I hangarbygget vil en, ved bruk av transparente vegger, miste nødvendig praktisk veggplass til hyller og utstyr, men dette kan løses.

PLANLØSNING

Det ble ikke levert ut detaljert nærhetsskjema til de konkurrerende teamene, noe som gjør at ingen har vist optimaliserte planløsninger. Samtlige har likevel potensial til å bli gode og funksjonelle. Trapperommet er svært viktig for sirkulasjonen i bygget, men er vist med en umoden løsning i alle utkastene. Nygårdsfyret er nærmest en god løsning for både trapperom/sirkulasjon og planløsning i bygget, med et helhetlig konsept som i større grad enn de andre har forstått behovene for flyt på basen.

AVSLUTNING

Juryen vurderer at Helios og Nygårdsfyret er de utkastene som har løst oppgaven på best og mest interessant måte. Dette gjelder både i situasjonen og i plan. De to prosjektene er likevel ulike. Helios fremstår som lett og skjært, mens Nygårdsfyret oppleves som mer kompakt og innadvendt.

Nygårdsfyret blir vurdert som det prosjektet som best ivaretar balansen mellom det trygge og det eksperimentelle.



Tomten sett fra sør. Foto: Eirik G. U. Furre, Helse Bergen HF



Nygårdsfyret



Helios



Ly og liv



Fyrtårnet

JURYENS AVGJØRELSE OG ANBEFALING

ETTER EN SAMLET VURDERING FINNER JURYEN AT KONKURRANSEUTKASTET NYGÅRDSFYRET HAR BESVART KONKURRANSEOPPGAVEN PÅ DEN BESTE MÅTEN, BÅDE SETT UT FRA JURYENS GENERELLE OG INDIVIDUELLE VURDERING.

Juryen mener at utkastet samsvarer best med konkurransens bedømmelseskriterier, og har enstemmig kåret Nygårdsfyret som vinner av konkurransen.

Juryen vil fremheve følgende punkter som avgjørende for at Nygårdsfyret ble utpekt som vinnerprosjekt:

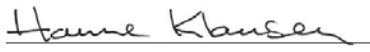
- Anlegget har et vakkert skulpturelt formspråk og fremstår som en opplevelse og en attraksjon i parkdraget langs Store lungegårdsvann. Prosjektet er godt plassert i det store landskapsrommet rundt Store Lungegårdsvann.
- Best forståelse for de funksjonene bygget er tenkt å ivareta.
- Et gjennomført arkitektonisk grep ved bruk av sirkelen som gjentakende tema. Et konsept som er gjennomført i stort sett alle ledd, både i landskapet, som bygningskropp og i planløsningen.
- Plattformen og basen bindes godt sammen, samtidig som de danner en åpen og oversiktlig portal seg imellom.
- Utearealet oppleves som et trygt og oversiktlig sted.
- Best planløsning i forhold til effektiv arbeidsflyt ved utalmering.



Konkurransens vinner Nygårdsfyret av Ghilardi+Hellsten Arkitekter AS, Hesselbrand og K. Apeland AS

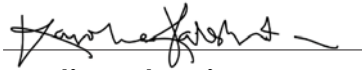
JURYENS UNDERSKRIFTER

Mars 2023



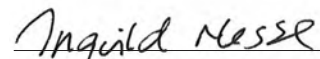
Hanne Klausen

Juryens leder
Klinikkdirektør, Kirurgisk serviceklinikk,
Helse Bergen HF



Karoline Kalstveit

Leder for bylivsseksjonen og arkitekt
v/gjennomføringsavdelinga,
Bymiljøetaten, Bergen



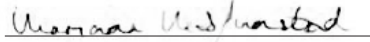
Ingvild Nesse

Senior landskapsarkitekt hos
Byarkitekten



Bror Ragnar Hansen

Arkitekt, Haukeland
universitetssjukehus



Marianne M. Hunstad

Stabsrådgiver
Luftambulansetjenesten HF



Bjørn Morten Øen

Avdelingssjef Akuttmedisinsk avdeling
Helse Bergen HF



Rune Aalvik

Seksjonsleiar for Luftambulansse
Helse Bergen HF



Gisle Nataas

Arkitekt MNAL, juryens sekretær



Konkurransens vinner Nygårdsfyret av Ghilardi+Hellsten Arkitekter AS, Hesselbrand og K. Apeland AS



«NYGÅRDSFYRET»

VINNER

KONKURRANSENS VINNER

GHILARDI+HELLSTEN ARKITEKTER HESELBRAND

GHILARDI+HELLSTEN ARKITEKTER

Franco Ghilardi, Zheng Zhou,
Jakub Zahatqija, Erik Stenmann,
Henrik Poulsson

HESELBRAND

Mira Wolden, Martin Brandsdal

Rådgivende ingeniør:

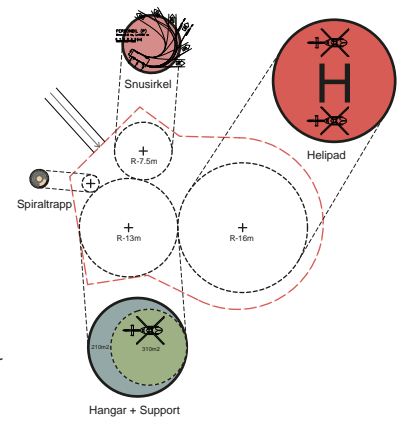
K. APELAND

Snorre Larsen, Tørres Andreas Bøksle,
Thomas Todorov Tenev

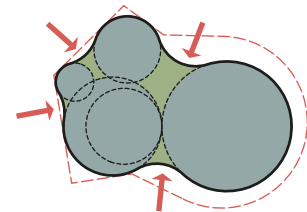
Prosjektet har et sirkulært konsept der base og plattform er gitt et felles formspråk. Anlegget er gjort til en opplevelse og en attraksjon i parkdraget langs Store lungegårdsvann.

Det runde formspråket fungerer godt ved siden av trafikkmaskinen og brannstasjonen. Prosjektet får sin egen identitet, men knytter seg samtidig til trafikkmaskinens og brannstasjonens buede linjeføring. Base og plattform er gitt et særegent og skulpturelt uttrykk, som fremstår spesielt godt i det store landskapsrommet rundt Store Lungegårdsvann. Prosjektet har et konsept som er gjennomført i stort sett alle ledd, både i landskapet, som bygningskropp og i planløsningen. Juryen mener også at det er positivt at bygningskroppen fremstår som monumental, og at den gir assosiasjoner til soliditet og trygghet, i tråd med helikopterbasens programmatisk behov. Juryen mener at dette prosjektet totalt sett har det beste konseptet for ny helikopterbase ved Store Lungegårdsvann.

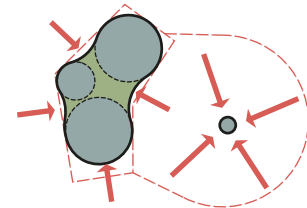
Med samme sirkulære formspråk på base og plattform skapes et helhetlig uttrykk. Plattformen og basen bindes godt sammen, samtidig som de danner en åpen og oversiktlig portal seg imellom. Gjennomgangen mellom plattformen og basen gir publikum en fin mulighet til å gå gjennom bygget og videre langs Store Lungegårdsvann. Utearealet oppleves som et trygt og oversiktlig sted. På undersiden har helipaden fått en sekskantet utforming med liggende trekledning. Denne



1. Hovedfunksjoner



2. Minimere overdekket areal



3. Minimere fotavtrykk

delen av fasaden er et klart brudd med det sirkulære konseptet som ellers er gjennomgående for utformingen, og svekker med det prosjektets helhet. Juryen mener at det ville styrket prosjektet ytterligere med en sirkulær og mer skulpturell utforming av sokkelen.

I byrommet under og ved basen er det lagt opp til en universelt utformet promenade som leder ned til vannflaten. Dette grepet gir publikum muligheten for varierte turopplevelser, det utvider parkområdet, og ivaretar kontakten med naturen. Vannkanten er utformet mer variert og naturlig enn dagens situasjon. Dette er et godt grep som bidrar til biologisk mangfold og styrker dagens økologi, samtidig som landskapet oppleves som rekreativt for forbigående turgåere.

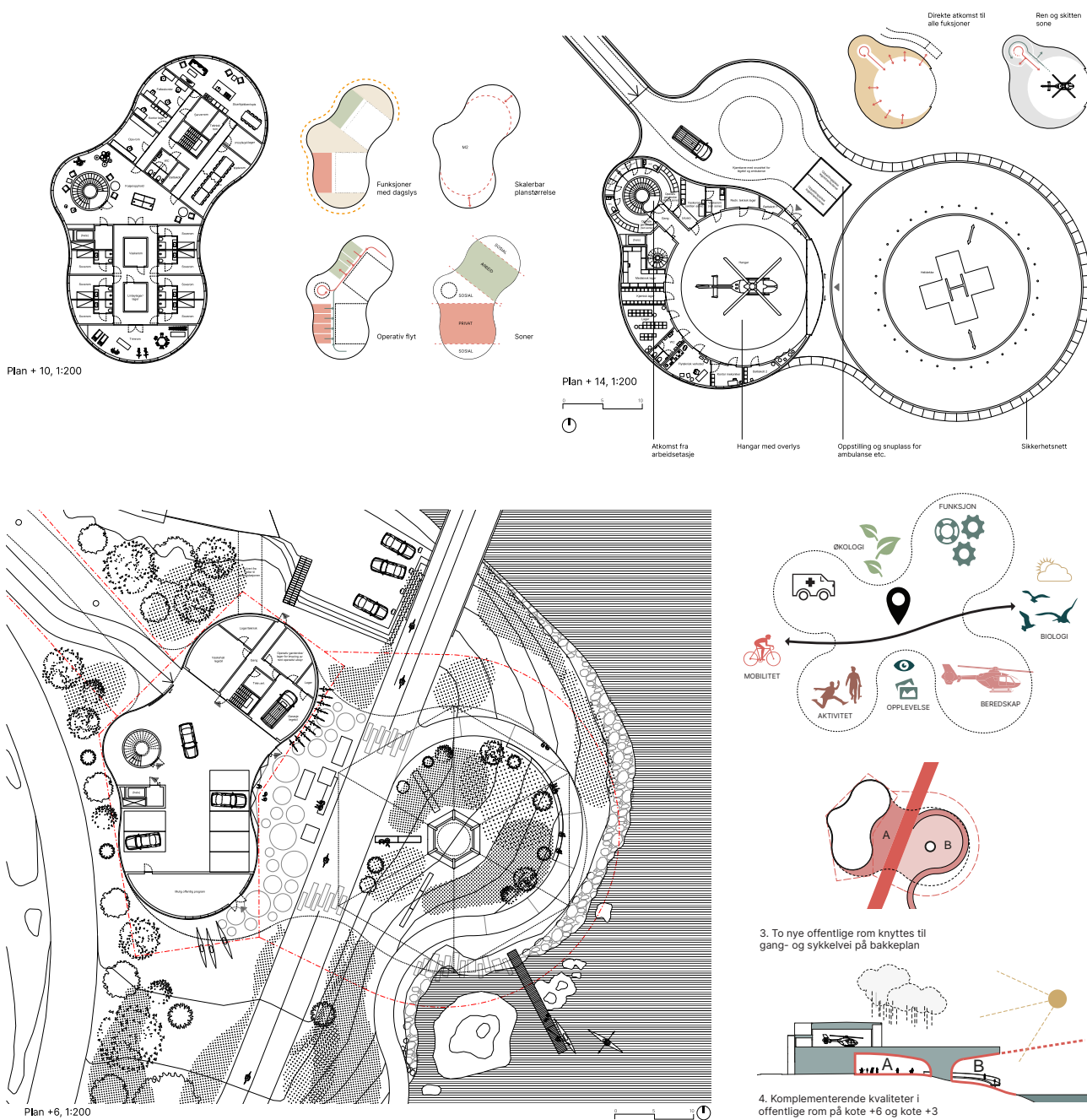
Mot nord har prosjektet bearbeidet vegrampen som leder opp til basen med en elegant linjeføring, noe som gir en romslig og estetisk god løsning mot trafikkmaskinen.

Nygårdsfyret er utformet med konkurransens mest overbevisende planløsning. Dette teamet har i større grad enn de andre teamene forstått basens romlige behov og indre logikk. Hangaren er sikret areal i tråd med romprogrammet, og det er avsatt areal til støttefunksjoner, samt skitten og ren garderobe på samme plan. Funksjonene som drar nytte av umiddelbar nærhet til hangaren er lagt til 2. etasje, noe som sikrer effektivitet ved utrykning og i daglig drift.

Også i romforløpet er sirkelen brukt på en helhetlig og godt bearbeidet måte. Selve basen er organisert rundt tre sirkler: En spiraltrapp er gitt god plass, og danner med det hjertet i huset. Videre er bygningskroppen delt i to hovedsirkler, som i 2. etasje danner skillet mellom boligdelen og kontordelen. Planløsningen er lett å orientere seg i, og bruken av sirkelformene skaper en troverdig indre logikk. Det er også vist hvordan bygningskroppen kan skaleres opp og ned ved behov for endringer i arealbruken i bygget.

Hangaren er utformet med veggareal som gir mulighet for direkte tilgang til rom med nødvendige støttefunksjoner. Utformingen gir skjerming for de som jobber der, samtidig som den slipper inn overlys fra mezzanin-etasje. Det er positivt at det gis muligheter for å integrere tekniske funksjoner i grunnformen. Helipad og sokkel er tegnet med en troverdig tykkelse som muliggjør plass til tekniske funksjoner som oppsamling av fuel-søl, avløp av vann og integrert brannslukningsanlegg.

Nygårdsfyret foreslår å bruke materialer av høy kvalitet for å minimere vedlikehold og forlenge bygningens levetid, samtidig som bygningselementer lettere vil kunne ombrukes på sikt. Det er brukt en lett konstruksjon i form av fagverksbjelker i stål og dekker i et kvadratisk aksesystem. Det foreslås bruk av lavkarbon-betong i fundamentering, trappesjakter og kulvertforbindelse. Den hybride strukturen



gjør at alle materialer kan optimaliseres i bruk. Det vektlegges reetablering av det naturlige miljøet i vannkanten, samt et godt arbeidsmiljø innad i bygget.

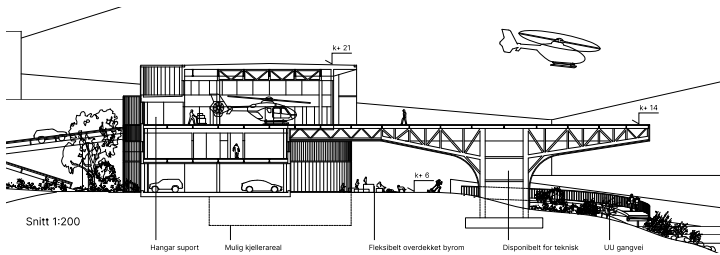
Konstruksjonen er robust, samtidig som bruken av hvert element optimaliseres. Dette kan minimere klimafotavtrykket til bygget, samtidig som det blir bestandig og varig. Juryen savner likevel en mer ambisiøs tilnærming til bærekraft, som refleksjoner rundt potensialet for gjenbruk av materialer ved bygging av prosjektet. Det er positivt at det naturlige miljøet i strandsonen reetableres, og utformingene av dette arealet har et stort potensial for videreutvikling.

Nygårdsfyrets formkonsept og planløsning fungerer godt, og juryen mener at potensialet for gjennomføring av dette prosjektet er høyt. Teamet berømmes for å ha satt seg

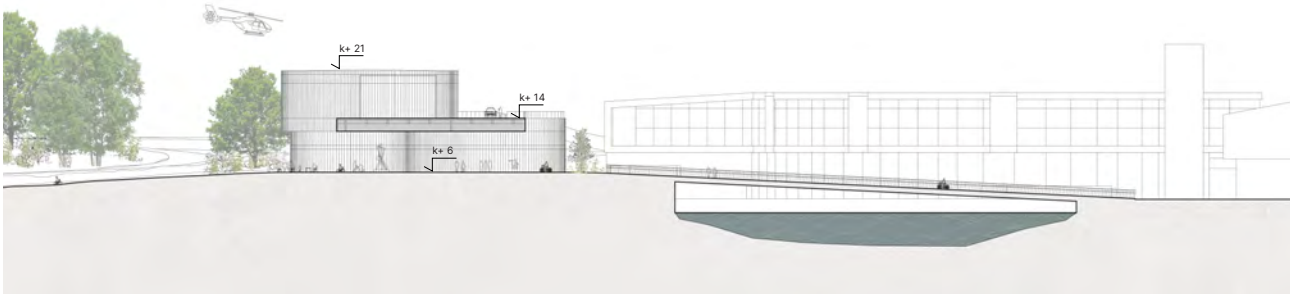
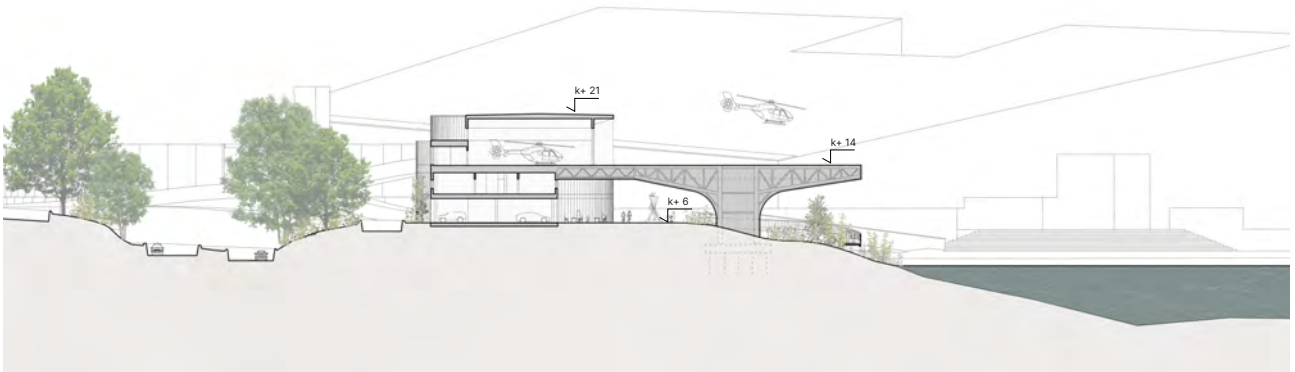
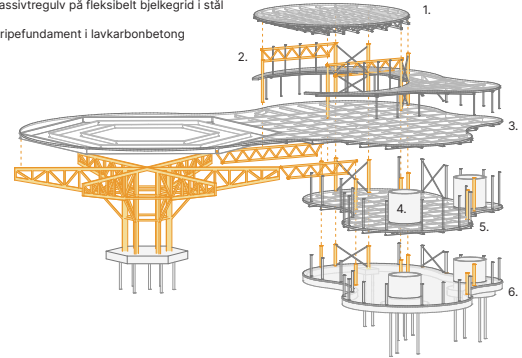
grundig inn i hva det innebærer å drive en helikopterbase og for å ha kommet i mål med å lage et konsept som gir et godt grunnlag for videre utvikling og bearbeiding. Forslaget til konstruksjonsprinsipp anses som robust og troverdig.

De tekniske løsningene er bearbeidet og gjennomtenkte. Juryen ser et stort potensiale i den videre utviklingen av bygget, både med tanke på tekniske løsninger og fremtidig arealbruk. Det er valgt et konsept som gir muligheter for både utvidelse og innskrenking av bygningskroppens volum. Fasadekonseptet gir rom for videre utvikling og bearbeiding, slik at det kan tilpasses de romlige kvalitetene som trengs

Utearealet vil kunne bli til berikelse for byen, samtidig som det ikke svekker driften av basen.



1. Lett tak fagverk
2. Hovedbæring
3. Gulv på fleksibelt bjelkegrid i stål
4. Trappekjerner i lavkarbonbetong
5. Massivtregulv på fleksibelt bjelkegrid i stål
6. Stripefundament i lavkarbonbetong

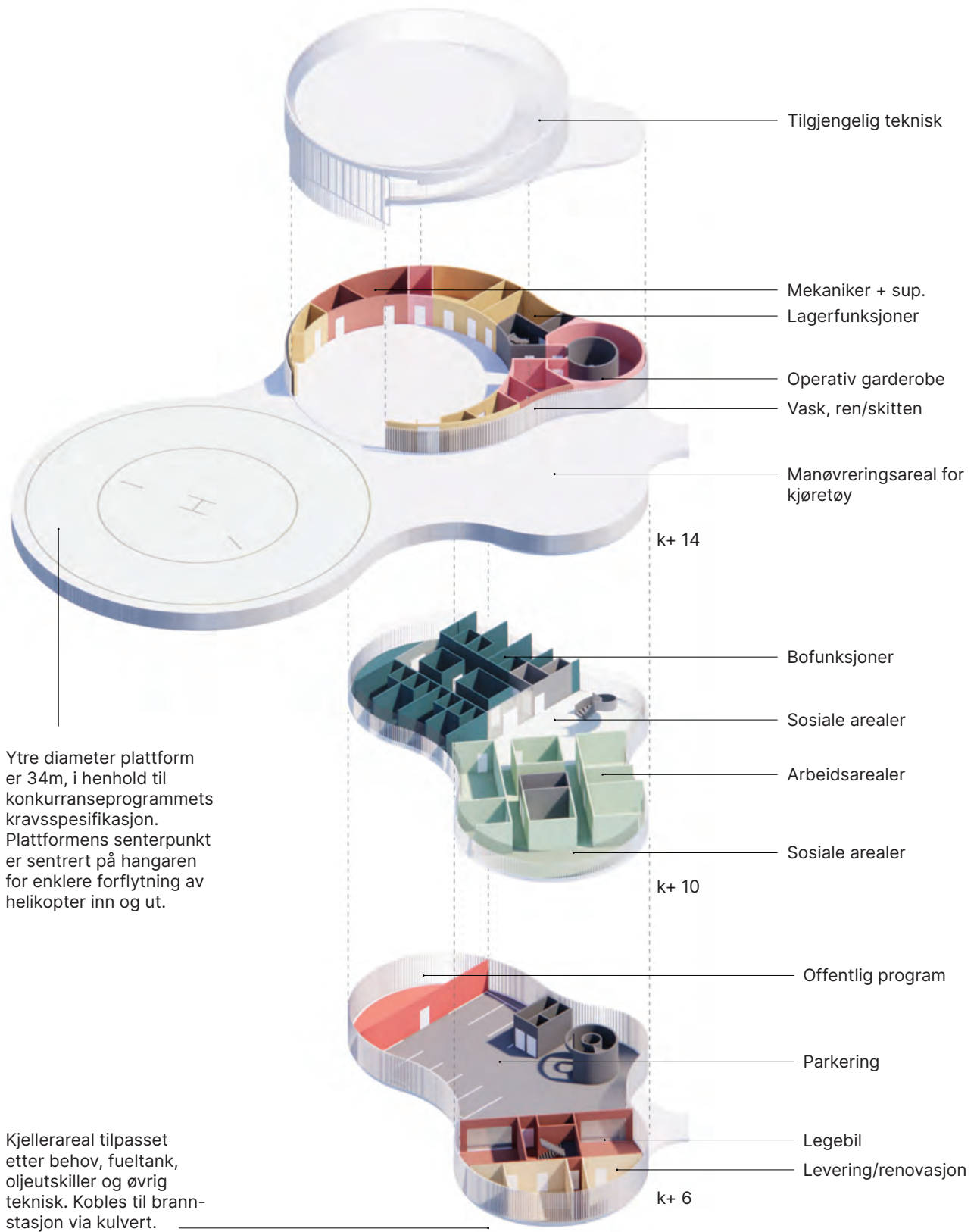


Juryens råd til videre bearbeiding av Nygårdsfyret:

Selv om Nygårdsfyret i hovedsak er bygget rundt et godt grep har juryen pekt på enkelte utfordringer som bør tas med i en videre bearbeiding:

- Det må jobbes med et mer åpent uttrykk i fasaden/spilene enkelte steder (foran vinduer) med tanke på bedre utsyn fra oppholdsrom/arbeidsplasser.
- Fasadematerialer må innarbeides bedre i konseptet, og bærekraft vektlegges i arbeidet med dette.
- Sirkelkonseptet må innarbeides på en bedre måte i plattformsockelen.
- Programmeringen må bearbeides med tanke på byggets møte med byen.

- Plasseringen av parkeringsplasser i 1. etasje, i samme plan som parkområdet langs Store Lungegårdsvann er uheldig. Det bør vurderes om parkeringen kan flyttes.
- Turvegen på sørsiden av plattformsockelen bør integreres bedre i landskapet, heller enn å flyte oppå som en egen konstruksjon. Med det vil den kunne gi publikum en mer integrert landskapsopplevelse.
- Det må sikres tilstrekkelig areal for en god romlig gangopplevelse gjennom bygget.
- Innvendig trapp må være i tråd med krav til repos.
- Personalet må sikres et utendørs oppholdsområde i den videre bearbeidingen av konseptet.
- Legebil må kunne parkeres på samme nivå som helipad.





Perspektiv mot nordøst



Perspektiv mot sørvest
kote +6









«HELIOS »

3RW ARKITEKTER SANDEN+HODNEKVAM ARKITEKTER

3RW ARKITEKTER

Sixten Rahlff, sivilarkitekt MNAL/Partner
Vilde Kjærdsdalen, arkitekt MNAL
James Barber, arkitekt MNAL

SANDEN+HODNEKVAM ARKITEKTER

John Sanden, sivilarkitekt MNAL
Ingvild Hodnekvam, sivilarkitekt MNAL

Rådgivende ingeniør:

NODE RÅDGIVENDE INGENIØRER

Sigve Fossedal Olsen, RIB

Øvrige rådgivere i prosjektet:

Vegingeniør: André Bjørndal

Redningsmann: Eirik Ahlstrøm

Helios, som betyr sol, skaper en lysende buet form, som spiller videre på brannstasjonens formspråk.

Helikopterdekket, med sin reflekterende himling og sine slanke søyler, danner et nytt overdekt og grønt uterom som tilfører nye kvaliteter for området og allmenheten.

Helios er godt avklart formmessig med to selvstendige former som er fint koblet sammen. Prosjektet har et lyst, lett, tynt og svevende uttrykk. Uterommet som skapes under plattformen er av høy kvalitet. De mange, slanke søylene gir store og anvendelige arealer for opphold og ny natur. Den reflekterende himlingen skaper et unikt og inviterende byrom, som fremstår som verdifullt for både mennesker, planter og dyr. Byrommet virker oversiktlig og gir en opplevelse av trygghet. Juryen mener at prosjektet har den beste løsningen for utearealet under plattformen.

Basens form spiller godt opp mot omkringliggende veganlegg og brannstasjonen. Bruken av tre, både på innvendige overflater og i konstruksjonen, kledd med en ytterhud av glass, framstår som et godt valg i det bergenske, fuktige klimaet. Den skulpturelle virkningen av bygget på lang avstand er ikke like overbevisende som på nært hold. Den omfattende bruken av transparent glass kan gjøre at bygget ikke uttrykker den soliditeten og sikkerheten som juryen ønsker fra en helikopterbase.



I plan er varelevering, sykkelparkering, kontor og trimrom plassert i første etasje. Dette er utadrettede funksjoner som aktiviserer fasaden og gir noe tilbake til den offentlige gangveien. Soverom og oppholdsrom er plassert sammen med parkering i 2. etasje. Juryen er kritisk til at parkering er gitt en arealkrevende løsning i attraktive arealer i 2. etasje.

Hele bygget knyttes sammen av en lang smal trapp på nordsiden av bygget, i tillegg til en spiraltrapp mellom 1. og 2. etasje. Rommene er ikke hensiktsmessig plassert med tanke på drift av basen, og planløsningen er korridorpreget og oppnår i liten grad en intuitiv lesbarhet. Hovedtrappen ender opp inne i helikopterhangaren, noe som virker lite gjennomtenkt med tanke på at det her skal foregå servicearbeid på helikoptre.

Innemiljøet for opphold og rekreasjon er godt illustrert, og viser at prosjektet skaper vakre og lyse rom å oppholde seg i, inkludert en uteplass for de som jobber på basen, i form av en balkong mot sydvest.

Hangaren er gitt for lite areal i forhold til krav i romprogram. I tillegg har hangar et trapperom som stjeler areal. Glassvegger i hangar vil kunne skape uønskede temperatursvingninger, og i tillegg gjøre det utfordrende å få til nødvendig oppheng langs veggene. Rom for nødvendige støttefunksjoner og lagring er lagt en etasje over hangarplan slik at man er avhengig av heis eller trapper for tilgang. Dette vil medføre unødvendige tidsforsinkelser i en alarmfase. Det er heller ikke tilgang til garderobefasiliteter fra hangar / legebilgarasje uten å måtte gå inn i selve basen.

Luftambulansetjenesten er avhengig av en god arbeidsflyt for å komme raskt av gårde og for å kunne klargjøre seg til nye oppdrag, og totalt sett er det vanskelig å se at prosjektet tilrettelegger for en slik arbeidsflyt.

Basens hovedkonstruksjon er vist i tre med ytterkledning av gjenbrukt stål og resirkulert glass. Plattformen er utført med spennbetong og søyler av gjenbruksstål; gjenbrukte borerør fra oljeindustrien. Helios åpner opp for at plattformen også kan være et gjenbrukt helikopterdekke fra en oljerigg som pakkes inn i en ny ytterhud. Prosjektet har stort fokus på, og viser engasjement rundt, bærekraftige løsninger.

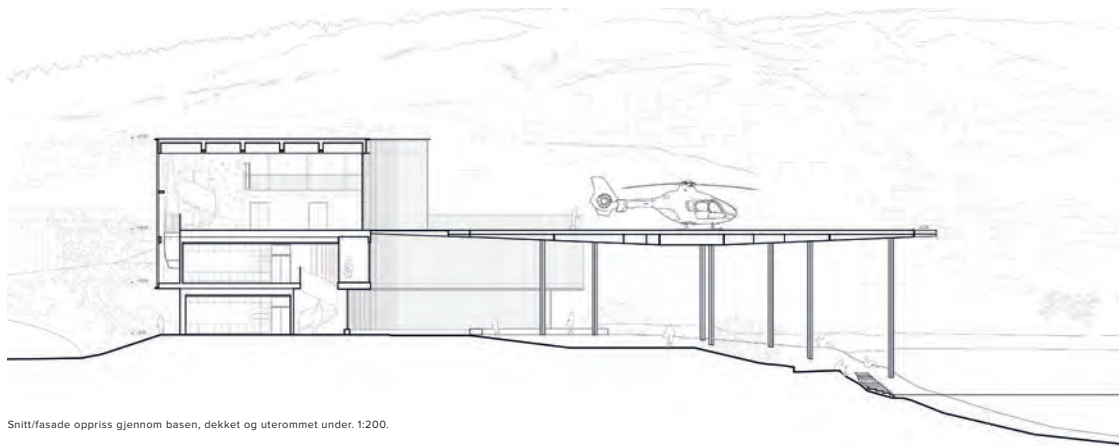
Juryen er usikker på om prosjektet kan gjennomføres med en så slank plattformkonstruksjon som er vist. Prosjektet er vist med et varierende antall søyler på ulike illustrasjoner, noe som forsterker usikkerheten rundt prosjektets visuelle kvaliteter og gjennomførbarhet.

Juryen savner at prosjektet viser realistiske og overbevisende føringsveier for infrastruktur som drivstoff, strøm og overvann til og fra plattformen, samt tilkomst for vedlikehold av infrastrukturen i plattformkonstruksjonen.

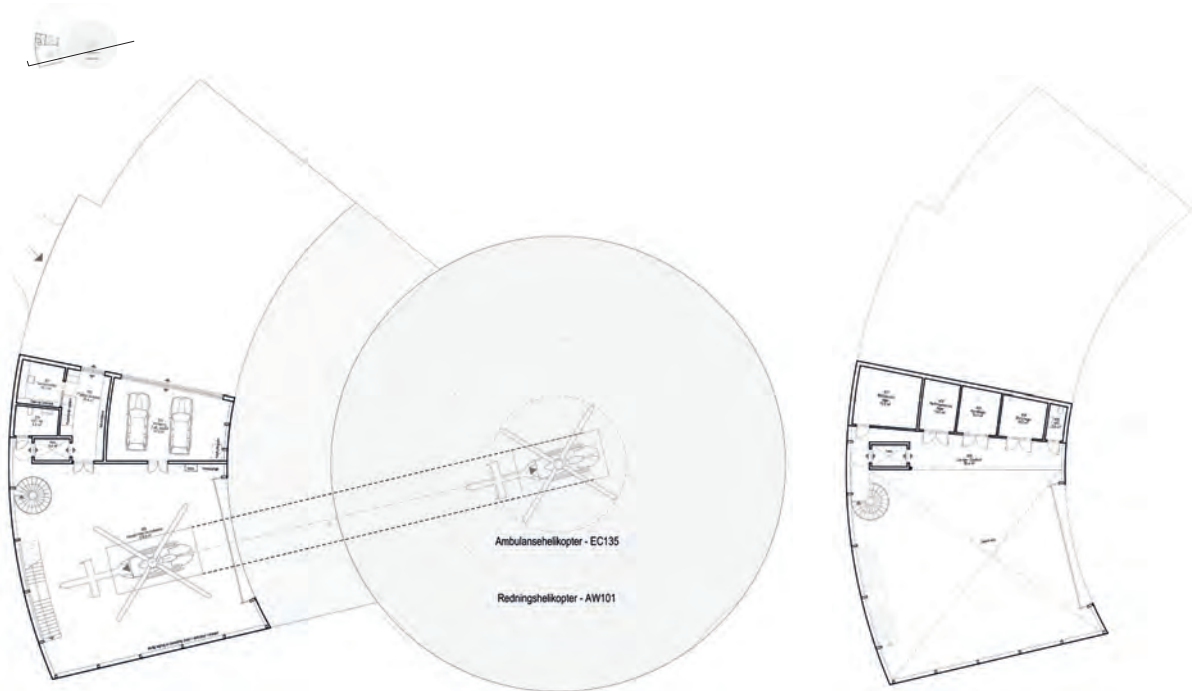
Planløsningen er ikke hensiktsmessig løst med tanke på drift av basen, og må bearbeides betraktelig for å skape den nødvendige, intuitive flyten mellom de ulike programmene. Det er satt av for lite areal til hangar i forhold til krav i romprogrammet.

Juryen er usikker på hvordan bygningen over tid vil fremstå, da fasadekonseptet kan fremstå som lite robust med tanke på omfanget av svevestøv og skitt fra trafikkmaskinen og helikopterbase-driften.

Prosjektets konsept med stor gjennomsiktighet er positivt for publikum, men kan være en utfordring for personalet som jobber på basen.

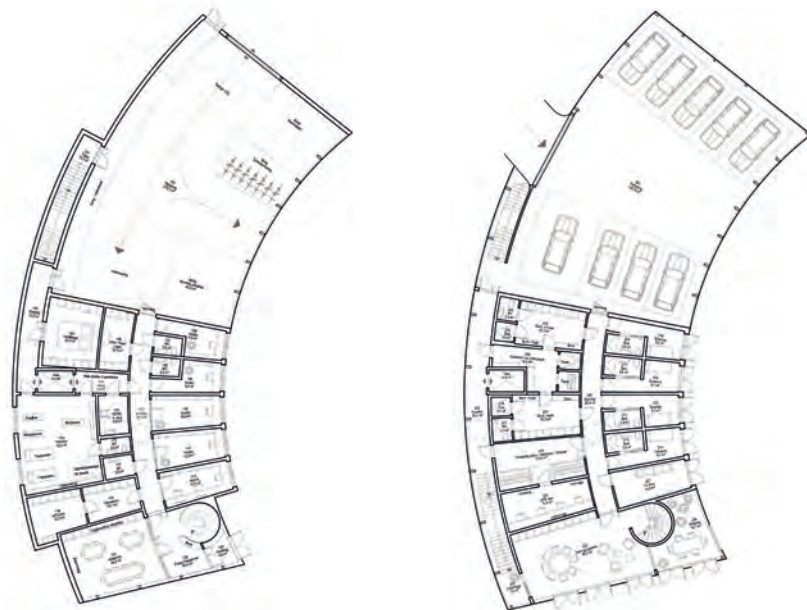


Snitt/fasade oppriss gjennom basen, dekket og uterommet under. 1:200.



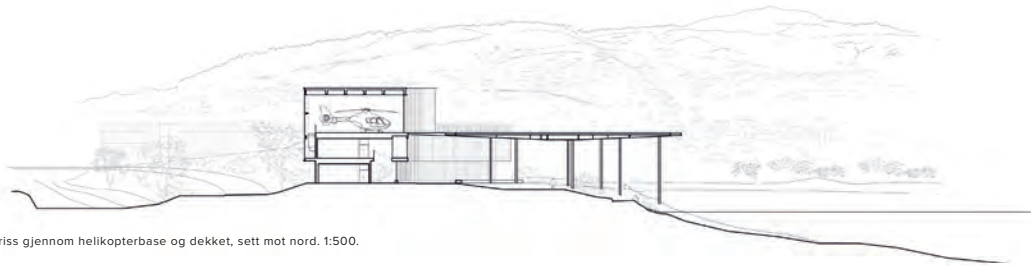
Plan 3. etasje / helikopterdekk 1:200

Plan 4. etasje 1:200



Plan 1. etasje / bakkeplan 1:200

Plan 2. etasje 1:200



Snitt/fasade oppriss gjennom helikopterbase og dekket, sett mot nord. 1:500.



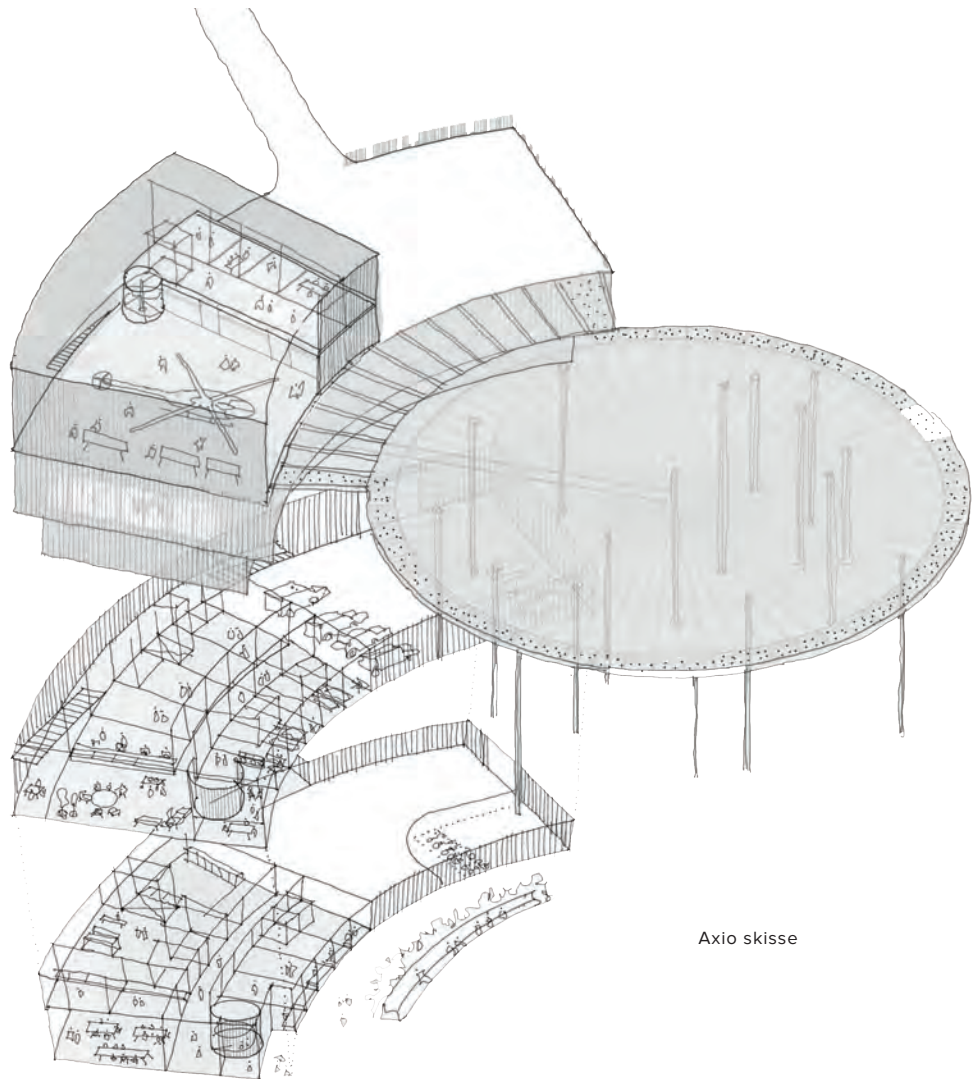
Snitt/fasade oppriss sett fra Store Lungegårdsvann. 1:500.

Plan 4. etasje

Plan 3. etasje / helikopterdekk

Plan 2. etasje

Plan 1. etasje / bakkeplan



Axio skisse







«LY OG LIV »»

ARKITEMA LOCAL

ARKITEMA

Nora Bille, Mette Baarup
Emil Carstens, Peter Stilling
Eugene Liashuk, Ane Juul Gram
Maksymilian Janus, Allan Mulvad Kristensen

LOCAL

Jérôme Picard, Silje Lockert
Elida Mosquera, Miriam Sharp Pierson

Rådgivende ingeniør:

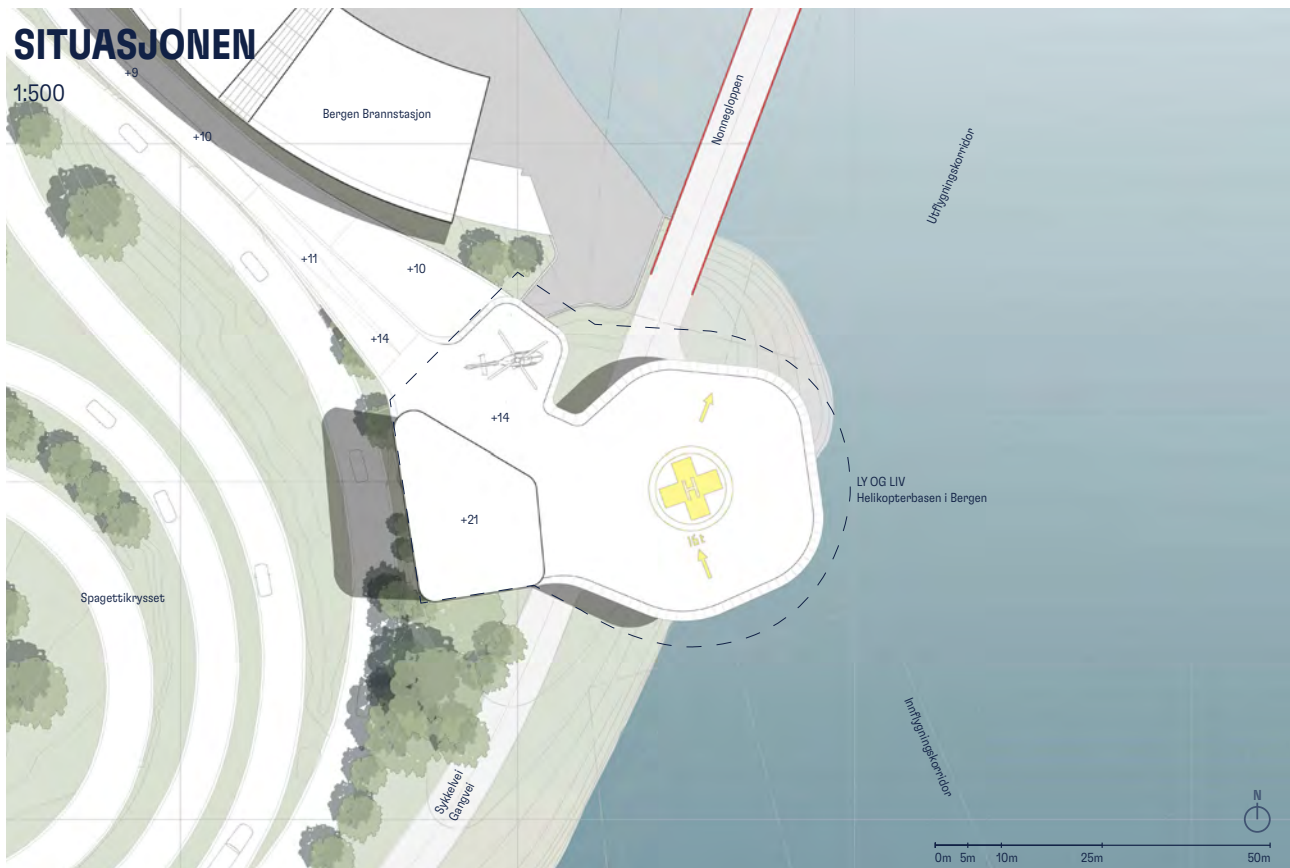
COWI

Andreas Hobæk, Erik Tønseth Bendiksem
Helge Lohaugen Dørheim, Torleiv Hjortland
Jens Ejby Villadsen, Thomas Kløften
Sverre Inge Heimdal

Byggets hovedkonsept tar utgangspunkt i helipadens store overflate og fremhever byggets horisontale linjer. Byggets hovedkonsept er en serie horisontale flater som organisk skyver inn og ut mellom hverandre med fremspring og organiske kanter. Plattformen er understøttet av tresøyler som refererer til "stammene i skogen". Prosjektet kaller dette et stykke stilisert natur brakt inn i byen.

Helikopterplattformen signaliserer at dette er et trygt sted å lande. Plattform og base fremstår som en enhet hvor plattform henger arkitektonisk sammen med basebygget. Man har ikke valgt å fremheve plattformen som et selvstendig objekt som viser dens funksjon.

Juryen mener grepet fremstår tungt og massivt i situasjonen. Konkurranseslagets intensjon om å skape et inviterende byrom under plattformen synes ikke forenelig med konseptet "stammene i skogen". Det virker mørkt under plattform på illustrasjonene. Mengden av massive søyler, plattformen som fremstår som et tak på en bygning og valget om å knytte plattform og base arkitektonisk sammen, har en innvirkning på intuitiv veifinning. Juryen mener at prosjektet på avstand kan oppleves stengt og lukket, og at dette kan skape usikkerhet om hvorvidt gangveien går igjennom prosjektet.



Juryen mener at prosjektene som har fremstilt plattformen som en selvstendig landingsplass og fremhevet denne, fungerer bedre i situasjonen.

Den eleverte gangstien; "Bybalkongen" som etableres under plattformen gir et nytt byromsforløp og nye opplevelser i ferden rundt vannet. Juryen ser imidlertid at dette skaper en avstand til naturen og vannet og det blir et sted hvor man blir reudsert til en betrakter, heller enn en deltaker. Dette kan også skape en uoversiktlig situasjon med gjemmesteder under "bybalkongen", noe som kan gjøre at byrommet oppleves mindre trygt.

Prosjektet har foreslått integrert kunst under plattformen som skal pulsere hver gang man redder liv og helikopteret lander. Juryen mener at grepet er unødvendig og kan virke mot sin hensikt, da dette kan forstyrre driften. Juryen mener at signaleffekten i en helikopterlanding er sterkt nok i seg selv, og ikke trenger å forsterkes med lyskunst.

Et atrie binder første og andre etasje sammen. Som romlig grep kan dette fungere godt, men skille mellom arbeidssone og hvilesone gjør at dette virker mot sin hensikt. Trapperommet er enkelt og sentralt plassert i bygget.

Planløsningen har ikke tatt høyde for funksjonen bygget skal ivareta. Hangar er for liten i forhold til kravsspesifikasjon. Oppholdsrom og soverom er plassert på grunnplan og OPS-rom er plassert i 2. etasje, hangar i 3. etasje. Det er ikke tilgang til garderobefasiliteter med ren/uren sone uten å gå

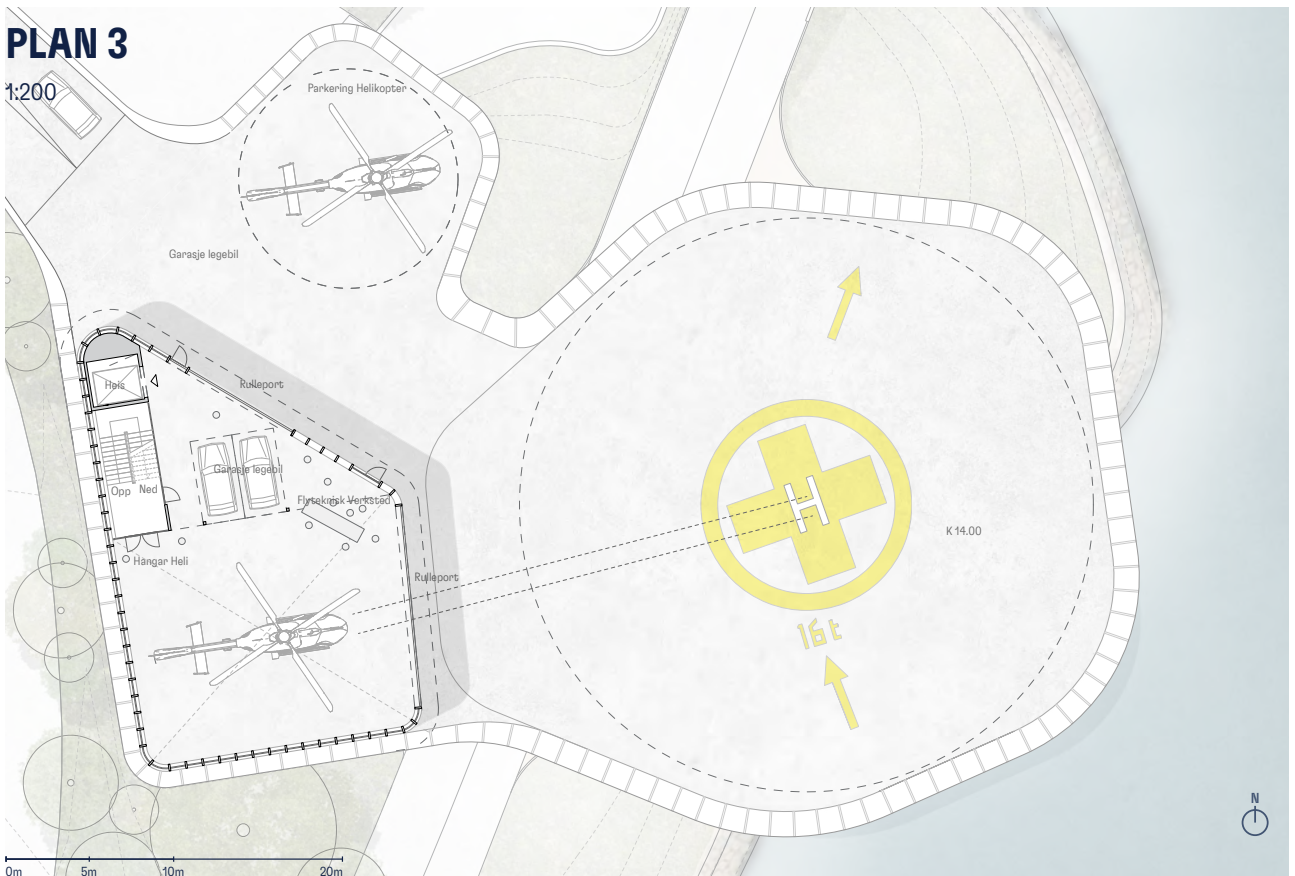
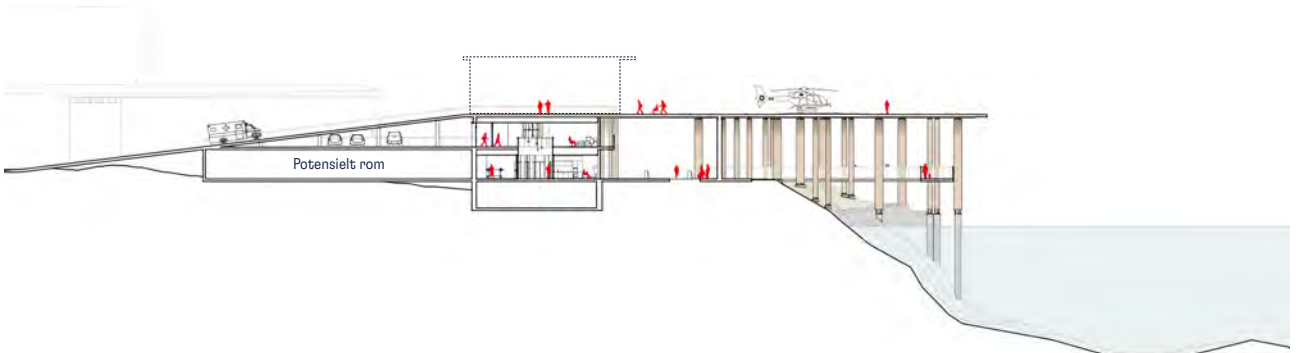
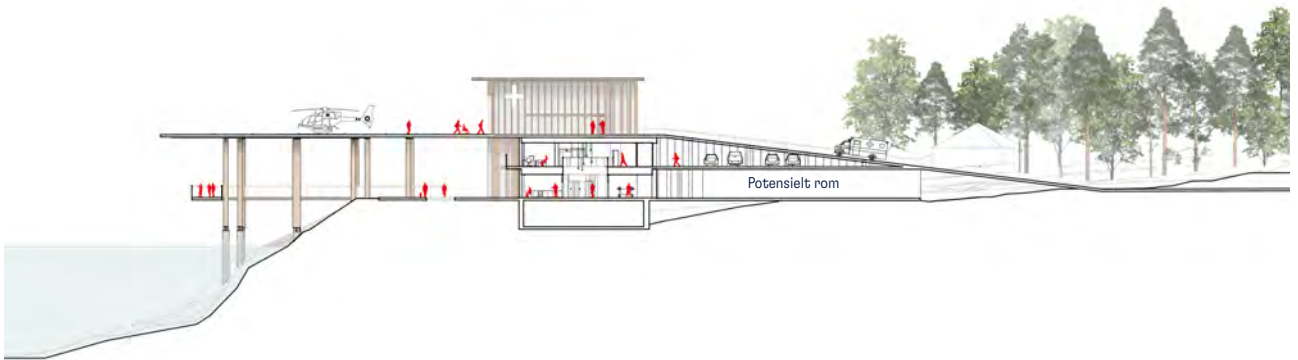
inn i selve basen når man kommer tilbake fra oppdrag. Rom for lagring av operativt utstyr og nødvendige støttefunksjoner er flyttet bort fra hangarplan slik at man er avhengig av heis eller trapp for å frakte utstyr. Totalt sett fremmer ikke bygget den arbeidsflyten man er avhengig av for å skape en effektiv luftambulansetjeneste.

Konstruksjonene i Liv og Ly er i hovedsak i massivtre i vertikal bæring og blanding av betong og massivtre i dekker. Fasadene er i glass og tre. Prosjektet foreslår også alternative materialer som gjenbrukt aluminium eller stål. Det er ikke beskrevet lavkarbon-betong. Prosjektet legger generelt opp til bærekraftige og bestandige løsninger med utstrakt bruk av tre. Bygningsmassen er gitt et stort volum i bakkant mot brannstasjonen som gir uforholdsmessig stort fotavtrykk og materialbruk.

Liv og Ly legger opp til en høy BRA i forhold til de andre prosjektene. Bygget er gitt et stort volum noe som kan trekke kostnadene opp.

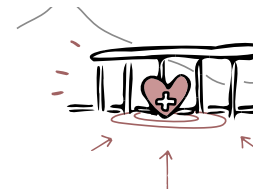
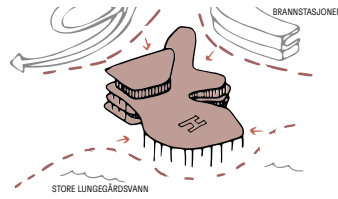
Det er vist konstruksjon med flere store søyler ut i sjø. Dette vil være et usikkerhetsmoment når det gjelder fundamentering og grunnforhold.

Snittet viser et tynt helikopterdekke. Juryen mener at dette vil kunne trekke kostnadene opp, eventuelt ikke være gjennomførbart.





Illustrasjon fra fellesrom i plan 1



ET ROM FOR LIVET

En skog av søyler skaper et mykt og dynamisk rom – der man som i skogen beveger seg mellom trestemmene og tar innover seg livet og naturens gang

OVER OG UNDER

Under plattformen skapes det ly. Ly for regn, ly for dyreliv og mennesker og danner et grunnlag for liv og aktivitet over og under. Med utsikten og panorama over Store Lungegårdsvannet som kuliss for den nye helikopterbasen

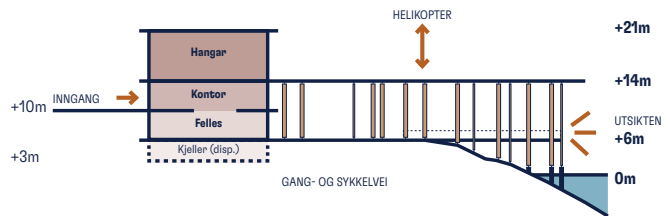
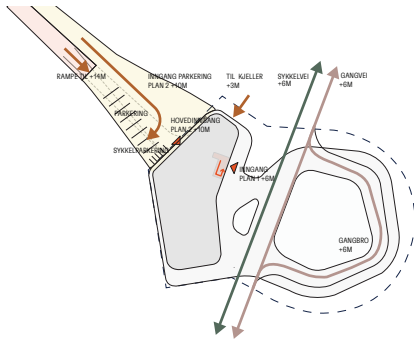
TILPASSET OG FORMET AV, OG I SAMSPILL MED OMGIVELSENE

Et variert og stedstilpasset bygg mellom Spagettiens dynamikk, Brannstasjonens organiske arkitektur og Store Lungegårdsvannets stilhet og ro.

ET NYTT BYROM FOR BERG ET BYGG FOR LY OG LIV

Gjennom stemningskaper arkitektur og organiske mater formspråk synliggjør den livne funksjon som anlegget har, skaper poesi i publikumsopplevelsen i Bergensere.

PARKERING, INNGANG OG VEI





«FYRTÅRNET »

HAPTIC ARCHITECTS AS TIN PHAN

ARKITEKTER AS

Scott Doig, Francois Pons Xavier
Emma Sønju, Aksel Warhuus

TIN PHAN

Tin Phan

Rådgivende ingeniør:

SWECO NORGE AS, AVDELING BERGEN

Ingrid Lothe Eldholm, Kristian Dahl Rommetveit,
Haider Mualla, Sissel Øye, Bjarne Vangsnes,
Espen Thomassen, Caroline Sunde

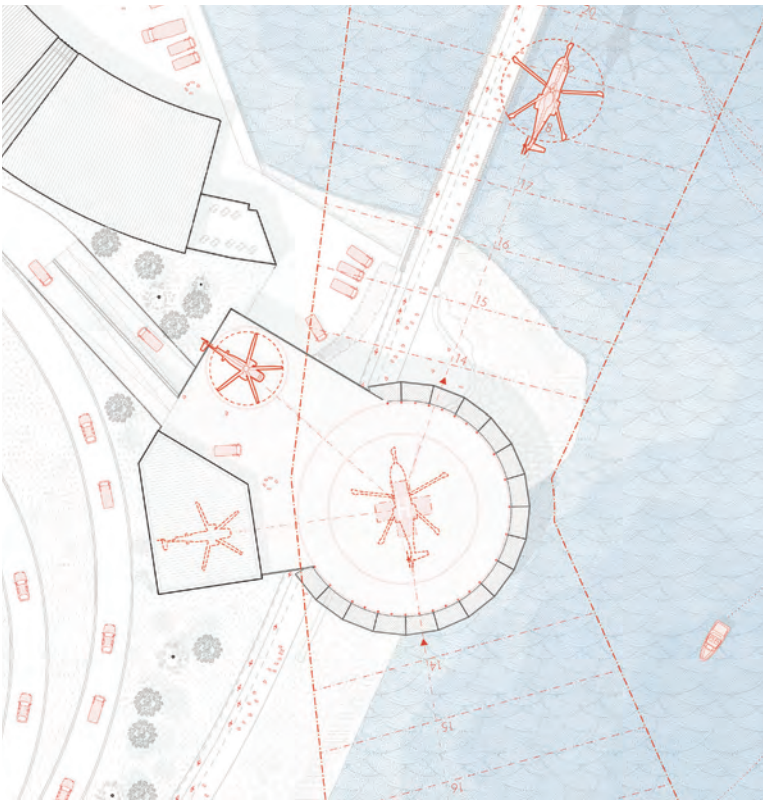
Prosjektet har beskrevet et konsept som skal gjenspeile tre utvalgte tema: Samfunnsoppdrag, signaturanlegg og røttene i Bergen. Plattformen er utformet som en belyst lanterne, som et fyrtårn, forankret i bergensk havnebys historie. Dette skal signalisere det daglige oppdraget om å redde liv.

Prosjektet har delt bygningskroppen i to ulike former. Basen er rasjonelt utformet, med rette vegger som følger reguleringsplanens yttergrenser. Plattformen er gitt en sterk form som blir et skulpturelt landemerke i det store landskapsrommet.

Grepet er åpent og inviterende, og har en positiv virkning på omgivelsene, spesielt fra lang avstand. Vi ser at plattform-sokkelen kan bli ikonisk og identitetsskapende for Store Lungegårdsvann.

Fasadeuttrykket på basen, med trekledning og inndeling med vertikale og horisontale utstikkende element, tyder på liten forståelse for det fuktige bergenske klimaet. Her vil det lett oppstå utfordringer med råte og fukt. Juryen er også skeptisk til de tilsynelatende åpne lamellene i tre på plattform-sokkelen med tanke på værbestandighet og fukt så nært sjø.

Fyrtårnet har valgt å videreføre eksisterende landskapsituasjon med nåværende plastring, og tilfører



således ingen nye kvaliteter til byrommet. Juryen mener at prosjektet ikke har utnyttet potensialet for et inviterende og inkluderende byrom under plattformen. Nedtrapping mot sjø i plattform-sokkel virker lite bearbeidet, og er ikke universelt utformet. Plastringen gir et goldt uttrykk.

Romforløpet er løst ved å plassere kontor og arbeidsfunksjoner, samt et sykkelverksted for byens befolkning, i første etasje. Utadrettet program i første etasje vil kunne være til berikelse for turvegen og bylivet langs Store Lungegårdsvann, men er ikke ønskelig og forenlig med drift av basen. Boligdelen og parkering er plassert i 2. etasje, og bygget er knyttet sammen med en nokså liten spiralformet trapp, som virker trang og noe bratt med tanke på dagliglivet i bygget. Prosjektet har i liten grad utviklet gode romforløp og oppholdskvaliteter for turnuspersonellet som skal bo i bygget.

Hangar i glass og glassbyggestein kan gi utfordringer med brukbarhet og praktisk innredning for mekanikerne. I tillegg vil det være krevende med tanke på energiforbruk og temperaturregulering.

Planløsningen har ikke tatt høyde for funksjonen bygget skal ivareta. Hangar er for liten i forhold til kravsspesifikasjon. Oppholdsrom og soverom er plassert på grunnplan og OPS-rom er i 2. etasje, hangar i 3. etasje. Det er ikke tilgang til garderobefasiliteter med ren/uren sone uten å gå inn i selve basen når man kommer tilbake fra oppdrag. Rom for lagring av operativt utstyr og nødvendige støttefunksjoner er flyttet bort fra hangarplan slik at man er avhengig av heis

eller trapp for å frakte utstyr. Totalt sett fremmer ikke bygget den arbeidsflyten man er avhengig av for å skape en effektiv luftambulansetjeneste.

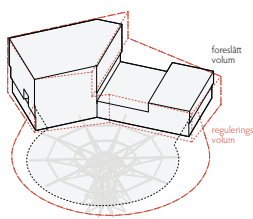
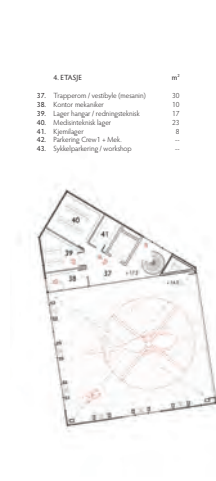
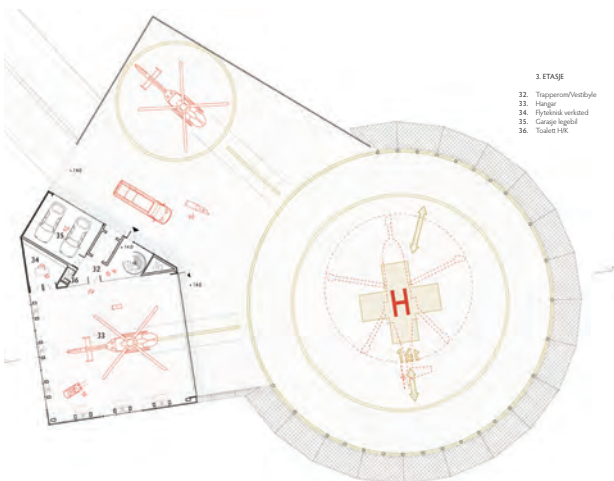
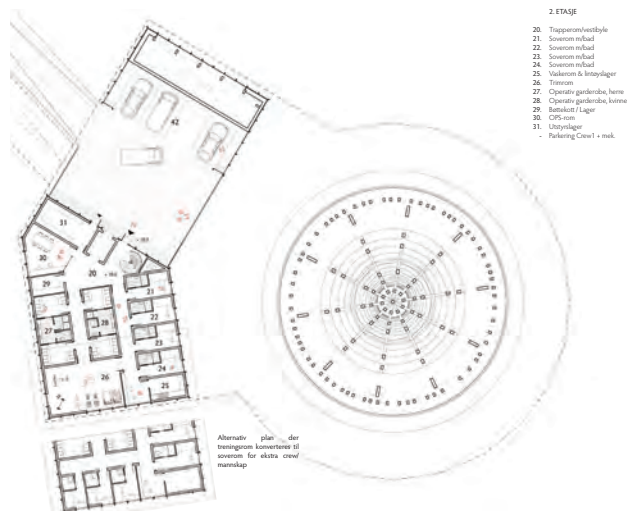
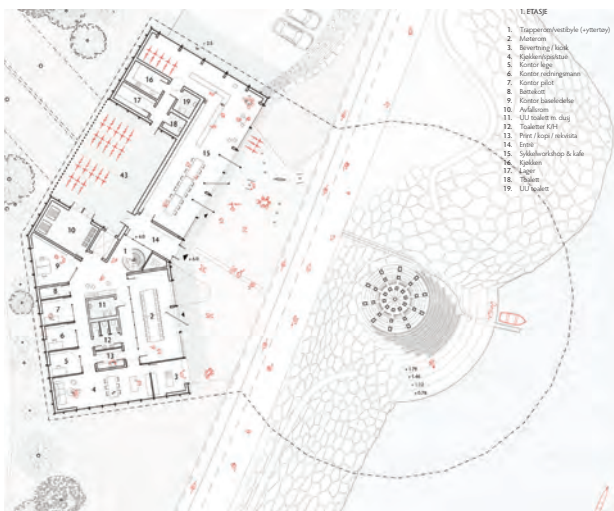
Juryen er kritisk til at parkering er gitt en arealkrevende løsning i attraktive arealer i andre etasje.

Fyrtårnet har konstruksjon i stål, trappekjerner i lavkarbonbetong og massivtregulv på bjelkegrid i stål. På fasaden brukes mye tre, og det foreslås gjenbruk av glassbyggestein på fasade mot hangar.

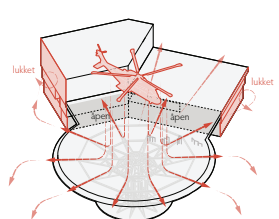
Konstruksjonen virker solid og robust, og det er positivt at betong foreslås som lavkarbon. Bruken av tre utvendig virker lite gjennomtenkt, og vil kunne gi vedlikeholdsutfordringer med tanke på fukt og råte. Prosjektet har ikke grepet muligheten til å gjenskape det biologiske mangfoldet og økologien under plattformen og langs vannkanten, og bidrar med det ikke til berikelse for naturen i området.

Tekniske løsninger er bearbeidet og gjennomtenkte, og prosjektet berømmes for å ha arbeidet bevisst med dette i utformingen av bygget.

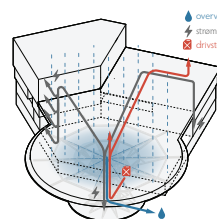
Fasadekonseptet vil måtte bearbeides betraktelig for å kunne gjennomføres. Utadrettet program i første etasje vurderes som urealistisk, og planen er såpass umoden at bygget, slik det er vist nå, ikke er i tråd med forventningene til en helikopterbase.



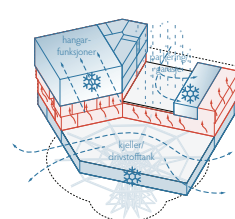
REGULERING
Foretållt bygningsvolum er i tråd med reguleringskrav. Noen innskjæringer i bygningsvolumet er foretatt for å fremstå mindre dominant i landskapet.



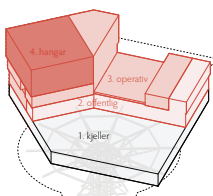
VORTEX
Lukkede og åpne fasader er strategisk plassert ift. vindvirvlene som forårsakes av helikopteret. De myke programmene med åpne fasader er i le under platformen, mens de eksponerte sidefasadene er beskyttet.



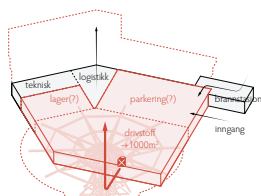
INFRASTRUKTUR
Den essensielle infrastrukturen starter fra samme sted - sentralt i platformkonstruksjonen og mates inn i de ulike bestanddelene i basen. Overvannet samles i midten av platformen og renner ned i eget avløpsrør ut i vannet igjen.



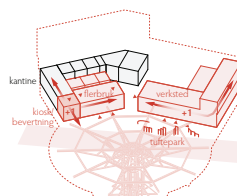
ENERGIFORBRUK
Optimalisert energiforbruk/oppvarming gjennom en tydelig separasjon/konsolidering av de klimatiserte og aklimatiserte funksjonene. Ved at de klimatiserte rommene er samlet, så minimerer dette også isolert overflatekostnad.



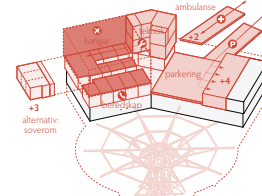
PROGRAMINDELING
Programinndelingen følger fire tematiske inndelinger: 1. kjeller/logistikk, 2. offentlig anrettet i første plan, 3. operativ/beredskap og 4. helikopterhangar. Denne klare inndelingen sikrer effektiv drift og utadrettet virksomhet der det er mulig.



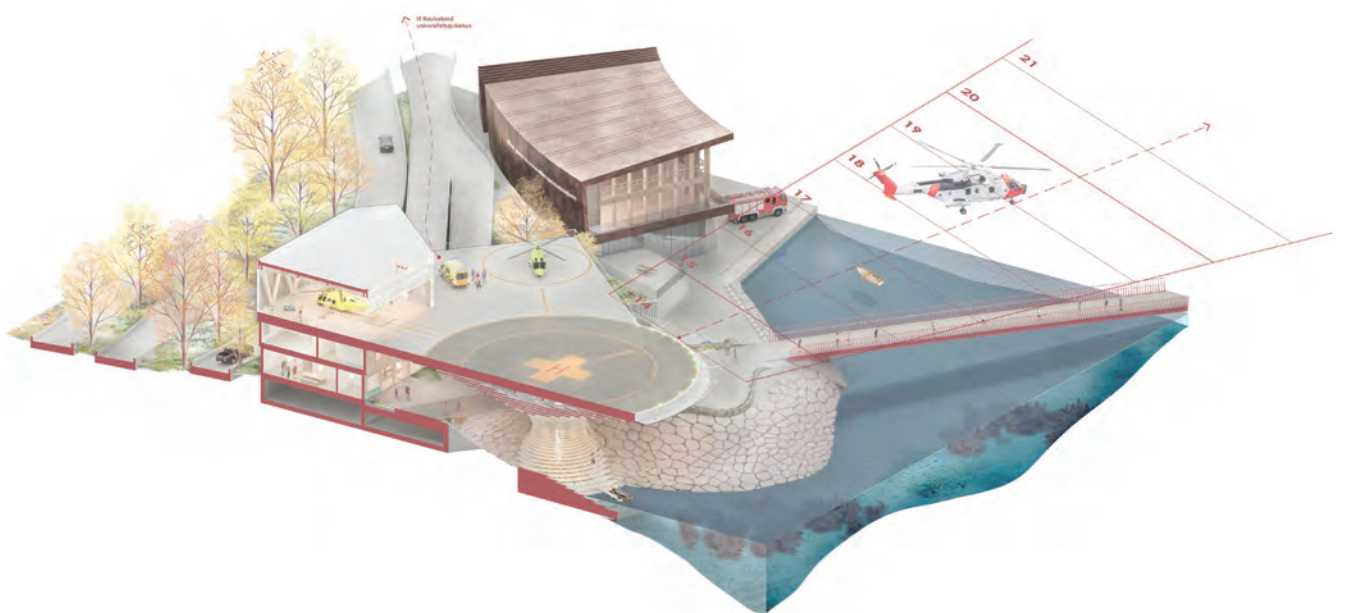
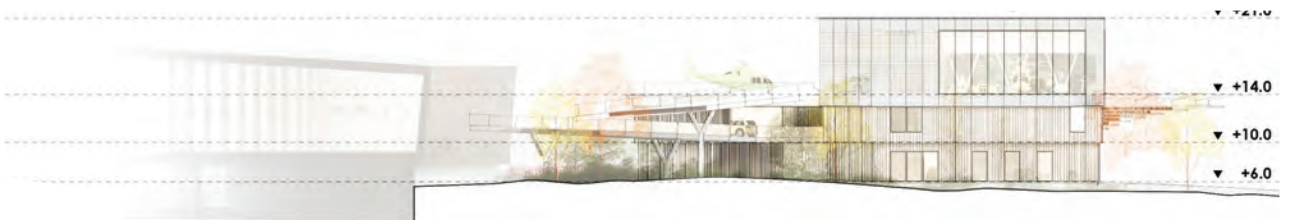
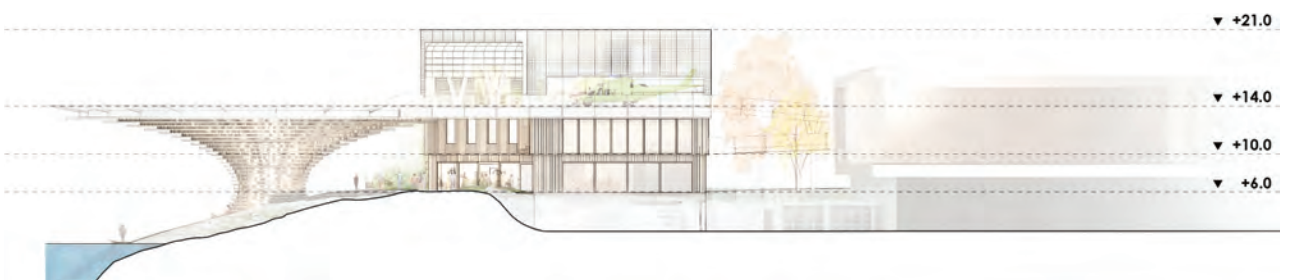
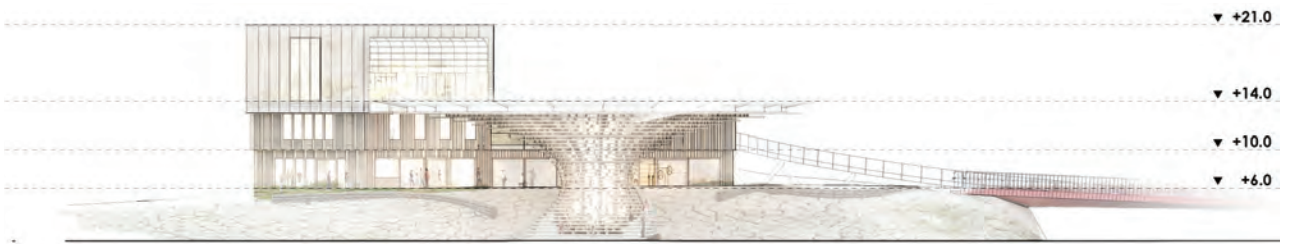
KJELLER
Kjelleren disponeres etter hva det er behov for. Areslet er fleksibelt nok for ulike distribusjoner mellom hovedsakelig drivstoff funksjoner og hva man trenger av parkering og lagring. Logistikk til basen og brannstasjon er fastsatt.

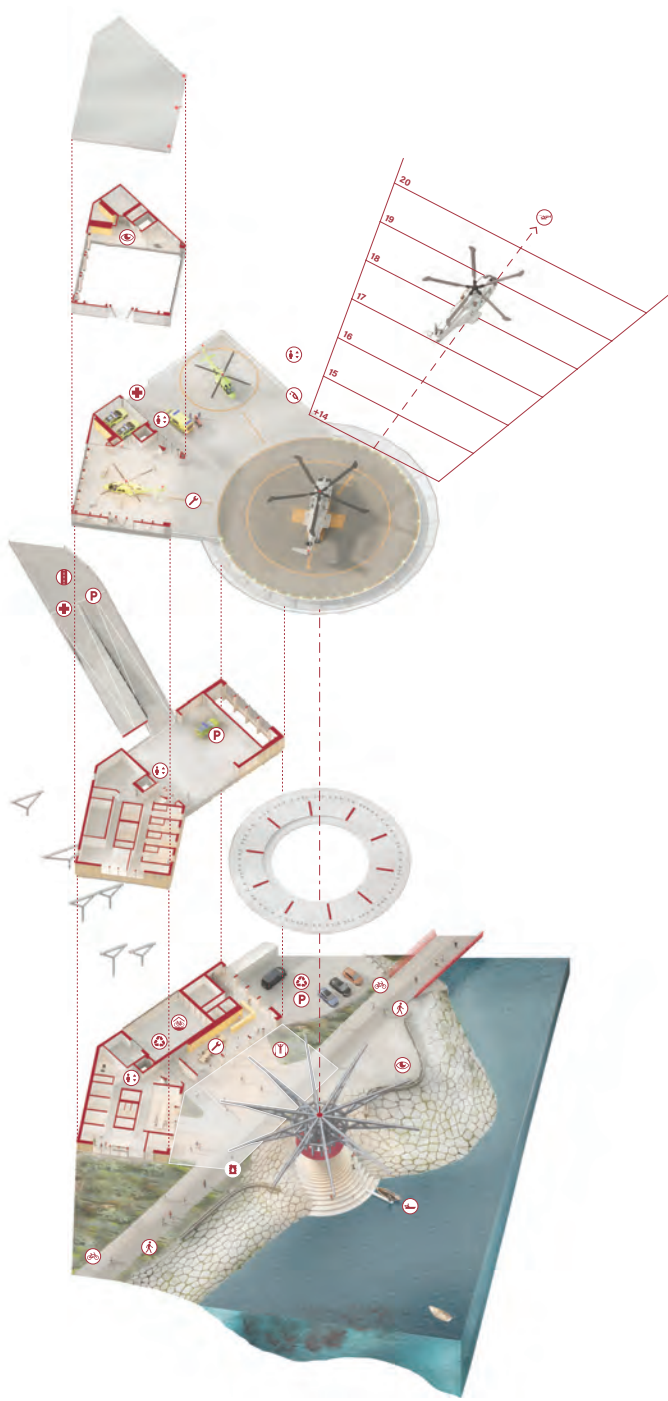


OFFENTLIG
Program med offentlig potensial er satt på bakkeplan. Bevertning for de ansatte har en trippel funksjon: en kiosk server både kantine, fliser/moterom og kiosk for gjende. Dette gir økt fornyeste for kantinedriften som allerede er der.



OPERATIV + HANGAR
Operativt rundt hangar er inndelt i to kategorier: teknisk/parkering og beredskap, dvs. i bevegelse og i ro. Teknisk/parkering er i konstant bevegelse og følger sine banemønstre, mens beredskap er tegnet til å fungere separat fra bevegelsene.







HANGAR INTERIØR SETT FRA VERKSTED



HANGAR FRA LANDINGSPLATFORM



HELIKOPTERBASIN SETT FRA NONNELOFFEN



STØTTETJENESTER HANGAR



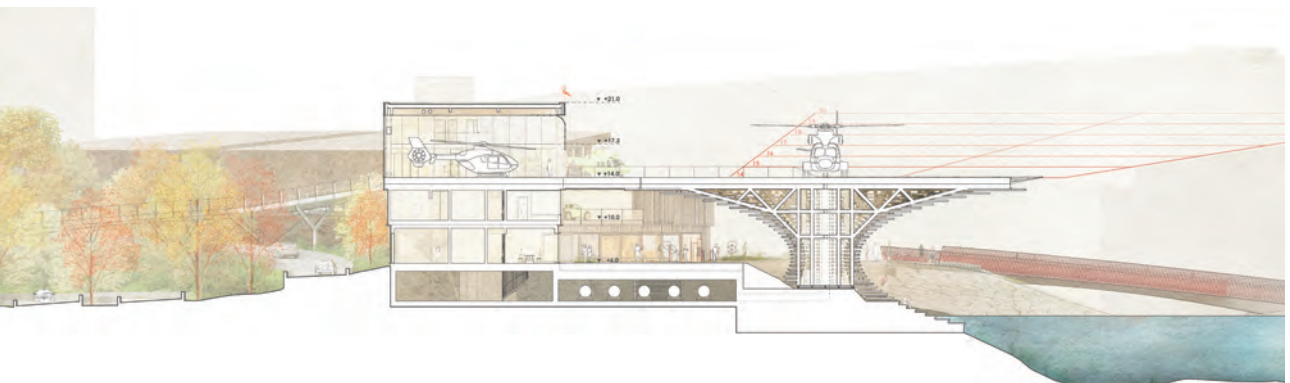
HELIKOPTERBASIN SETT FRA NONNESTEN



HELIKOPTERBASIN SETT FRA VEIBANEN



HELIKOPTERBASIN SETT FRA VEIBANEN PÅ KVELDEN





Motto: «Nygårdsfyret»
Ghilardi+Höllsten Arkitekter, Hesselbrand, K. Apeland

Norske arkitekters landsforbund (NAL)

Norske arkitekters landsforbund (NAL) er en fagideell medlemsorganisasjon for over 4300 arkitekter i Norge. NAL arbeider for å fremme god arkitektur og stedsutvikling, og utvikler forbildeprosjekter innen miljø og bærekraft med våre samarbeidspartnere. Vårt mål er å øke miljøkompetansen og tverrfagligheten blant arkitekter, planleggere og øvrige aktører i byggesektoren.

[Arkitektforbundet.no](https://arkitektforbundet.no)

Norske Arkitektkonkurranser (NAK)

Norske Arkitektkonkurranser (NAK) er den eneste publikasjon i sitt slag, der arkitektkonkurransene dokumenteres på en systematisk og profesjonell måte. Her presenteres både vinnerprosjektet og de øvrige premierte, innkjøpte og hedrede utkastene, samt de sentrale deler av juryens kritikk. NAK oppleves av oppdragsgiver som et nyttig redskap i det videre arbeid med gjennomføring av byggesaken, samt at det gir god «markedsføring» for oppdragsgiveren og for prosjektet som skal realiseres.